



СварПом

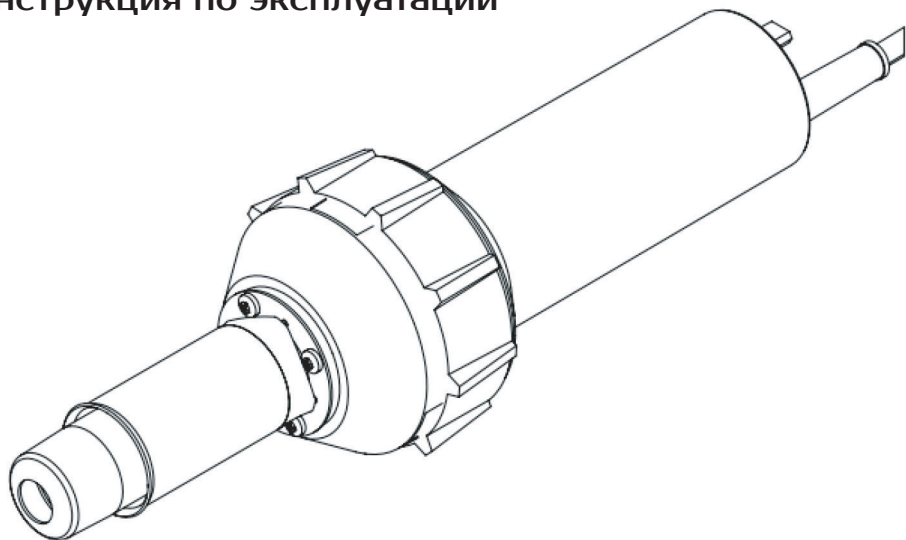
Ручной аппарат горячего воздуха СварПом

Модели:

СП11

СП15

Инструкция по эксплуатации





Пожалуйста, перед началом эксплуатации устройства внимательно изучите данную инструкцию и сохраните её для дальнейшего использования.

Прежде чем покинуть завод-изготовитель, каждый аппарат горячего воздуха проходит двойную проверку на надёжность, долговечность и безопасность в использовании. Компания СварПом постоянно расширяет свой ассортимент за счёт появления новых моделей аппаратов и принадлежности, которые отвечают требованиям к сварке полимерных материалов и могут удовлетворить запросы самых искушённых потребителей.

Применение

Области применения ручного аппарата горячего воздуха:

- Производство изделий из пластмасс
- Сварка кровельных ТРО, ПВХ и битумных мембран
- Производство тентов и рекламных баннеров
- Сварка полимерных напольных покрытий
- Активация
- Сушка
- Предварительный нагрев
- Формовка



ВНИМАНИЕ! Меры предосторожности



Прежде чем открывать корпус аппарата или производить другие работы по его ремонту и настройке, обязательно убедитесь, что вилка электропитания отсоединена от розетки во избежание поражения электрическим током в результате контакта с находящимися под напряжением компонентами и электрическими соединениями.



Работа аппарата сопровождается нагревом сварочного сопла до высоких температур и выходом из него потока горячего воздуха. Неправильное использование аппарата может привести к возгоранию или взрыву, если нагрев происходит в непосредственной близости от легко воспламеняющихся материалов или горючих газов.



Во избежание ожогов не прикасайтесь к сварочному соплу и соседним узлам до их полного остывания. Не направляйте горячий воздух на себя, других людей и животных!



Напряжение сети должно соответствовать номинальному напряжению, указанному на сварочном аппарате, источник питания должен быть надёжно заземлен.



Подсоединяйте сварочный аппарат только к сетям с защитным заземлением. Отключение/обрыв провода защитного заземления представляет опасность для жизни! Используйте удлинительный кабель исключительно с защитным заземлением!



Для обеспечения безопасности операторов и оборудования, настоятельно рекомендуется подключать аппарат через УЗО (устройство защитного отключения).

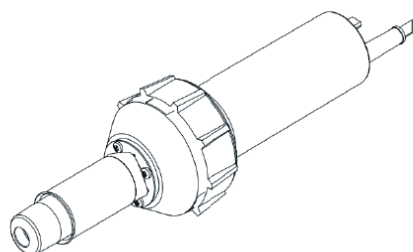
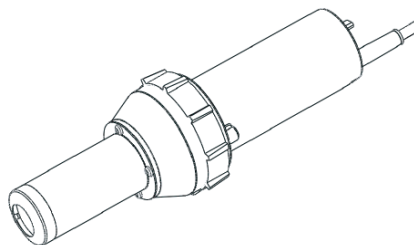


Не оставляйте работающий аппарат без присмотра. Аппарат должен эксплуатироваться квалифицированными специалистами или под их контролем, так как существует опасность пожара или взрыва. Запрещается использование данного аппарата детьми. Запрещается прикасаться к движущимся частям, это может привести к травмам.



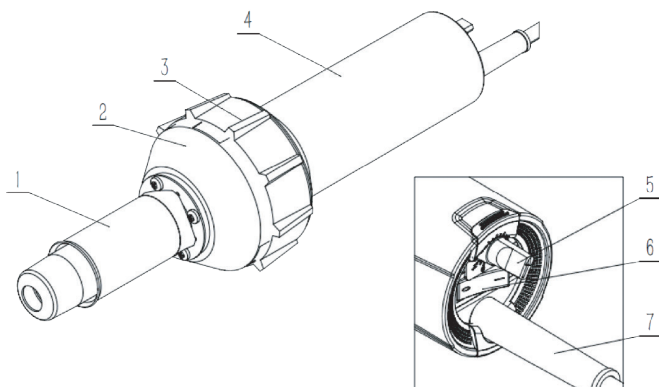
Категорически запрещено использовать сварочный автомат на мокрой или грязной поверхности, автомат следует беречь от воды, дождя или сырости.

Типы ручных аппаратов горячего воздуха


СП11

СП15

Технические характеристики ручных аппаратов горячего воздуха СП11 и СП15

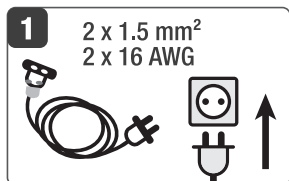
Тип аппарата	СП11	СП15
Номинальное напряжение, В-	230	230
Частота, Гц	50/60	50/60
Мощность, Вт	1600	3400
Температура, °С	20-620	20-550
Максимальный расход воздуха, л/мин	180	500
Уровень шума, дБ	≤65	≤65
Вес нетто, кг	1,35	1,51
Двигатель	Щёточный	Щёточный
Рукоятка (Ø), мм	58	65
Теплозащита	+	+
Контроль температуры	Аналоговый	Аналоговый
Знак соответствия	ЕАС	ЕАС
Гарантия	1 год	1 год

Основные части аппаратов СП11 и СП 15


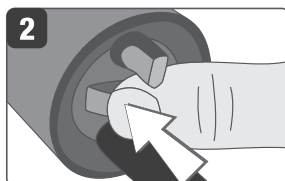
1. Трубка нагревательного элемента с охлаждаемым защитным кожухом
2. Корпус крыльчатки вентилятора
3. Ударопрочная защитная накладка-опора
4. Рукоятка аппарата
5. Потенциометр регулировки температуры
6. Выключатель сетевого питания
7. Сетевой шнур

Порядок работы

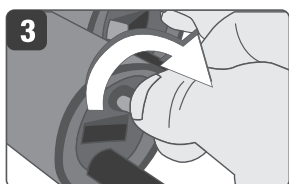
Включение



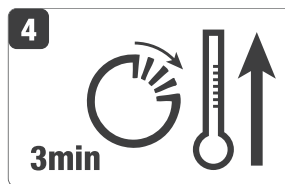
Подключите шнур питания к розетке



Включите аппарат

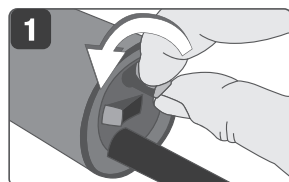


Поверните потенциометр вправо (по часовой стрелке), чтобы установить необходимую температуру

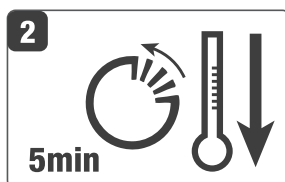


Прогрейте аппарат в течение 3 минут

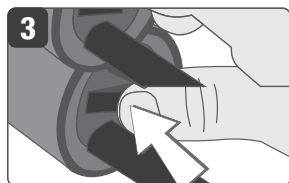
Выключение



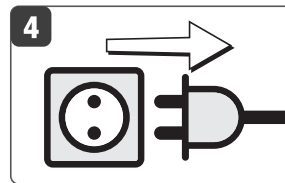
Поверните потенциометр влево на «0» (против часовой стрелки), чтобы отключить нагрев



После выключения нагрева аппарат должен находиться в режиме обдува 5 минут

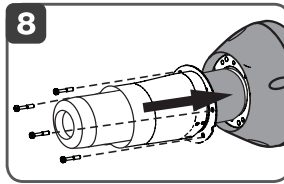
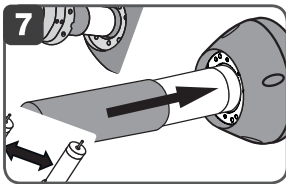
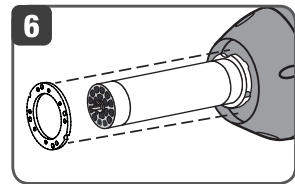
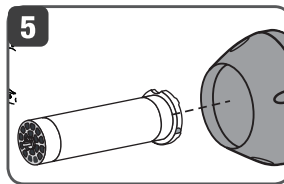
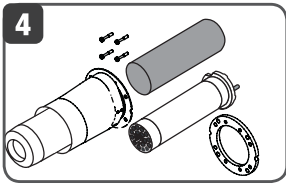
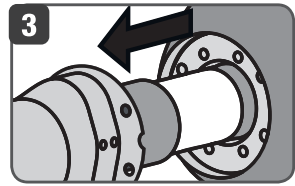
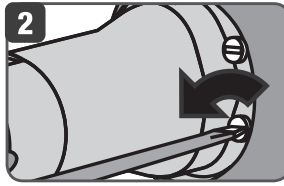
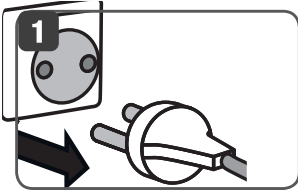


Выключите аппарат

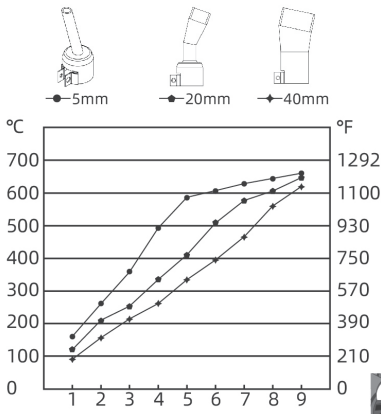


Отключите шнур питания от розетки

Замена нагревательного элемента

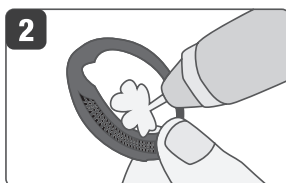
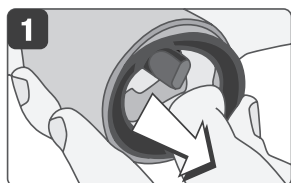


Настройка температурного режима СП11



Настоящая информация носит справочный характер и не относится к официальным эксплуатационным стандартам

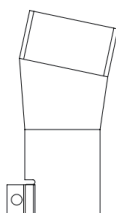
Очистка воздушного фильтра



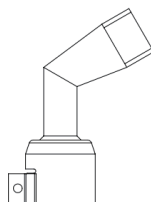
Сварочные насадки для СП11



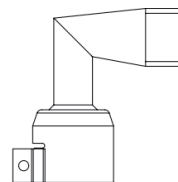
Щелевая насадка
20 мм



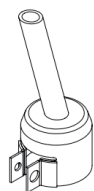
Щелевая насадка
40 мм



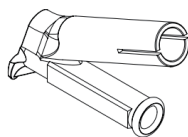
Угловая щелевая
насадка 120°



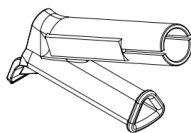
Угловая щелевая
насадка 90°



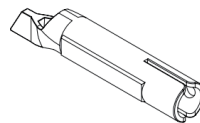
Стандартная
насадка Ø 5 мм



Насадка
быстрой сварки
для прутка Ø 4 мм



Насадка
быстрой сварки
для треугольного
прутка



Насадка
для прихватки

Гарантийные обязательства

Гарантия на данный прибор составляет 12 месяцев со дня продажи. Компания несёт ответственность за поломки, вызванные дефектом комплектующих аппарата или производственным дефектом.

Согласно настоящей гарантии, Компания оставляет за собой право на ремонт и замену неисправных деталей по своему усмотрению.

Настоящая гарантия не распространяется на замену деталей, подверженных износу (нагревательные элементы, угольные щетки, подшипники и т.д.), на повреждения или дефекты, вызванные ненадлежащей эксплуатацией или ненадлежащим техническим обслуживанием, а также на повреждения, вызванные падением изделий. Право на гарантийное обслуживание утрачивается в случае нарушения правил эксплуатации и наличия следов неавторизованного вмешательства в конструкцию изделия.

Техобслуживание и ремонт

Ремонтные работы должны проводиться только в специализированных сервисных центрах компании СварПом.

Допускается использование только оригинальных запасных частей СварПом.

Сервисные центры

Центральный офис компании СВАРПОМ 117535, г. Москва, Варшавское ш., д. 150, корп. 1.
Бесплатный звонок по России: 8 (800) 700-41-14
zakaz@svarpom.ru

Санкт-Петербург, ул. Химиков, д. 18, оф.25
тел.: +7 (800) 700-37-29
zakaz@svarpom.ru

ОЛЬМА-С, Санкт-Петербург, ул. 10-я Красноармейская, д. 19 (вход через д.17)
тел.: +7 (812) 575-00-86
zakaz@svarpom.ru

Казань, ул. В. Кулагина, д. 17, офис 106/1
тел.: 8 (800) 700-37-29, +7 (843) 500-51-02, +7 (843) 500-54-02
zakaz@svarpom.ru

Краснодар, ул. Новороссийская, д. 214, оф. 302
тел.: +7 (800) 700-37-29
zakaz@svarpom.ru

Нижний Новгород, ул. Кировская, д. 16, пом. 4/1
тел.: +7 (800) 700-37-29
zakaz@svarpom.ru

Екатеринбург, ул. Блюхера, д. 4, офис 1
тел.: +7 (800) 700-37-29
zakaz@svarpom.ru

Красноярск, ул. Дубровинского, д. 112, пом. 2
тел.: +7 (800) 700-37-29
zakaz@svarpom.ru

Самара, ул. Мичурина, д. 147, цок. этаж № 1, оф. 1/1
тел.: +7 (800) 700-37-29
zakaz@svarpom.ru

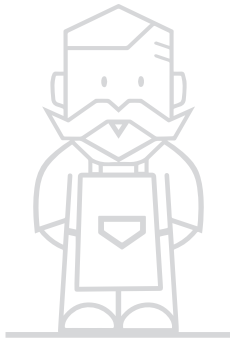
Хабаровск, ул. Воронежская, д. 129, лит. Б, оф.27/1
тел.: +7 (800) 700-37-29
zakaz@svarpom.ru

Владивосток, ул. Кирова, д. 44а
тел.: +7 (909) 803 84 08
zap@olmax.ru

1 год
гарантии



СВАРПОМ



8 800 700-37-29



**www.svarpom.ru
zakaz@svarpom.ru**



**г. Москва, 117535,
Варшавское ш., д. 150,
корп. 1**